

# とらのもん

最新の歯科審美修復と歯科インプラントの臨床  
連携医療機関のご紹介～松崎内科クリニック～  
検査を知ろう～聴力検査について～



秋  
の  
稲  
穂

基本理念：医学への精進と貢献、病者への献身と奉仕を旨とし  
その時代時代になしうる最良の医療を提供すること

## 公開講座のお知らせ

『最新の歯科審美修復と歯科インプラントの臨床』

歯科部長 山田 敏元

日時：9月22日(土) 14:00 15:30

場所：本院 本館3階 講堂

(入場料無料)

諸般の事情により、変更・延期・中止になる場合がございます。  
お電話・ホームページ等で開催の有無をご確認下さい。



## 【はじめに】

現代の日本人が口腔内の歯を喪う原因で一番大きなものは歯周病で、ついでう蝕といわれています。最近非常な勢いで高齢化が進んでいますが、この国民の高齢化も歯を喪う原因の一位が歯周病と関係しているようです。どうしてかといえますと、高齢になられた方は、やはり手先が不器用になられてうまく歯ブラシが使えず、歯を磨かれた後でも慎重にチェックしますと歯の表面に歯垢（デンタルプラーク：食べ物の滓と口腔内常在菌のかたまり）がまだ多く付いていることが往々にして見られます。お年寄りの方が同居されていても、いい年の息子さんやお嫁さんが自分たちの子供さんにするように、お爺さんやお婆さんの歯を磨いてあげるといようなことはほとんどありませんし、せいぜい入れ歯も食後は洗った方がいいですよと、いつてくれるのが関の山でしょう。こうなりますと、入れ歯の近くの歯は歯周病、虫歯にもなってしまいます。放っておくと歯科に来診されたときには手遅れで、抜歯（歯を抜くこと）ということになります。

虎の門病院の歯科では、一度来院された患者さんには、最低半年に一度の口腔内のチェックをお勧めしています。最近の歯科治療は大変スピード化されていまして、以前のように長くかかることはありません。小さな虫歯であれば、1回で終わってしまいますし、虫歯が進んでいわゆる歯の神経の治療（歯髄）になったときでも、最低で2、3回で終わります。また、クラウンやブリッジ（金属冠）を入れる治療でも、最低2、3回で終わってしまいます。その際にも自分の歯と同じような形や色調を再現することもできます。以前は、歯が無くなりますと、入れ歯（義歯）を入れてもらうしか方法はありませんでしたが、最近では80才になられても、人工歯根を顎の骨に

## 山田 敏元 S 5 1 年卒



### < 専門領域 >

歯科保存修復治療、  
接着性審美修復治療、  
歯科インプラント治療

### < 所属学会等 >

日本歯科保存学会・認定医・評議員  
日本接着歯学会・認定医・理事  
日本歯科理工学会・英文誌レビューアー  
口腔病学会、日本レーザー歯学会、  
日本歯科基礎医学会、日本歯科教育学会、  
日本顕微鏡学会、JADR, IADR

埋め込んで、まるで自分の歯のように食べ物を噛むことができるような治療法が一般化してきました。この治療法を歯科インプラント術といいます。今回は、最近の新しい虫歯治療法と歯科インプラントについて簡単に解説してみましよう。

## 【接着技術が支える歯科審美修復治療】

虫歯も歯周病も、口腔内常在菌によって起こる感染症であることを知らなければなりません。これらの細菌は、実は体が元気で、精神的にも健全なときは病気の原因には成らず、何等問題を起こすことはないのです。しかしながら、健康状態が思わしくなかったり、精神的に過度のストレスが加わっている時には、虫歯も歯周病も進行することが分かってきました。

また、これらの病気は主に夜間に進行してゆきます。ですから夜寝る前に、しっかり歯を磨いて細菌の量を減らしておくことが必要です。これらの細菌は、嫌気性菌、偏性嫌気性菌（酸素があると繁殖しにくい）が主なもので、体の抵抗力が弱っているときなどには、肺の感染症を引き起こしたりします。口の中に虫歯や歯頸部の欠損（歯茎近くの歯の

根の表面の欠損、クサビ状欠損といひます)を放置しますと、この部分に細菌が繁殖して全身的にも問題を起こすことにもなります。

以前は、虫歯治療のほとんどは、金属材料を用いて行われるのが一般的でしたので、色調も銀色や金色で見栄えの良いものではありませんでした。

人間の歯は、表面は硬いエナメル質(ハイドロキシアパタイトの結晶でできている)とその内部の象牙質(エナメル質のハイドロキシアパタイトの結晶の10分の1の大きさのものとコラーゲン線維でできている)で構成しており、最も内部に神経が入っている穴が開いています(歯髄腔)。

30年ほど前から、このエナメル質や象牙質に化学的に接着する材料の開発が日本を中心にして始められました。現在では、日本の各社が開発した接着材が、世界中の歯科医に用いられ、欧米先進国ではその国の国民の虫歯治療に使われています。さらにその上に詰められる材料も、その人の歯の色にあった材料が何十色も開発され、ブルーの色で固められる材料が用いられ、たった5分程度ですべての治療が終わるようになってきました。このように虫歯治療は、日本の進んだ技術によって革命的に短時間で、審美的(色調や形に自然観があること)に行えるようになってきました。もちろん、虎の門病院でも行われています。

### 【まるで自分の歯が戻ったように噛める 歯科インプラント治療】

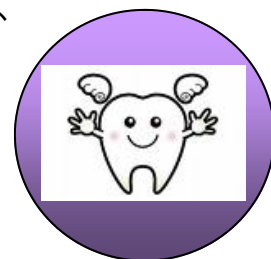
今から約50年前、スエーデンのブレネマークという先生(歯科医)が、ウサギの顎にスチール製の人工歯根を植えて、実験を始めたのが始まりです。現在のものは、人間の体にまったく悪影響を与えないチタン合金でできている人工歯根を顎の骨に植えて行います。つい最近まで、一度歯

を失いますとその後には、入れ歯などを入れて物が噛めるようにする他に治療法はありませんでした。しかしながら、入れ歯の咀嚼能率(全部歯が揃っている場合に較べて、入れ歯を入れることによってどのくらい物が噛めるように回復するかという比率)は、残念なことに50%にもなりませんでした。

しかしながら、インプラントでは、咀嚼能率は100%に回復することが報告されています。さらに、以前のインプラントでは、人工歯根を骨に植えてから半年も待ちましたが、最近では、8週間待つだけでその上に、色調も形もまるで自分の歯のような人工の歯をセメントでひっつけることができるようになりました。またいろいろなシステムが製品化され、一度駄目でも違うシステムのものに植え直すことができるようになってきました。年齢に基本的には制限がなく、全身状態がよい場合には80才、90才の方にもできるようになっています。インプラントも虫歯治療や歯周病治療、義歯治療と同じ様に、最低半年に1回程度のメンテナンスは必要です。問題は治療が保険適応ではなく、少し治療代が掛かることですが、長い目で見れば、そんなに高いものではありません。もちろん虎の門病院でも行われています。

### 【おわりに】

最近の歯科治療は、以前では考えられなかったようなスピード化と審美的に行われるようになってきました。歯科治療の進歩は30年ほど前から驚くべきスピードで進んでおり、私たち歯科医にとっても、毎日が勉強の日々です。これからはさらにこの勢いが早くなるでしょう、ますます機能的にも、審美的にもより良好な歯科治療が展開されてゆきましょう。





# 連携医療機関のご紹介 ～松崎内科クリニック～

## <ごあいさつ>

平成19年5月7日に西新橋2丁目で田中医院を継承し松崎内科クリニックを開設しました。

田中医院は昭和29年開設し、約50年当地の地域医療に貢献されましたが、それを引き継ぎ楽しく地域医療に従事しています。このクリニックは、南桜公園が隣にあり、都会の喧噪を忘れることができます。

病院では医師とゆっくり話もできずに、満足、納得という言葉からは程遠い医療を皆さん経験しているでしょうが、ここでは、じっくり病気のことについて話し合えます。

待ち時間がなく、簡単な検査は、できるだけこのクリニックでできるように機器も充実させる予定です。小さなクリニックではありますが、虎の門病院の協力を得て、皮膚科、整形外科の特別外来も開いており、目に見える病診連携を実践しています。

また、高度な検査や専門の治療が必要な場合は、虎の門病院医療連携施設なので、すぐに予約ができ、まるで虎の門病院の内科外来のようだと患者さんも感じていらっしゃるようです。

私の専門は白血病、悪性リンパ腫、再生不良性貧血等をみる血液内科医ですが、内科全体を幅広くみましますので、お気軽になんでもご相談下さい。

院長 **松崎 道男**  
(まつざき みちお)



### <院長略歴>

- 昭和56年3月 横浜市立大学医学部卒
- 平成3年7月 横浜市立大学医学部  
附属病院輸血部助手
- 平成4年4月 同輸血部講師
- 平成11年4月 横浜市市民総合医療センター  
輸血部部長・助教
- 平成15年4月 虎の門病院 輸血部部長就任
- 平成19年3月 退職  
(最終職歴 虎の門病院 診療技術部総代、輸血部部長、  
医療安全対策室長)
- 平成19年4月 小松製作所産業医(兼任)
- 平成19年5月 松崎内科クリニック院長

### <資格・所属学会>

- 日本内科学会認定医
- 日本血液学会認定指導医
- 日本輸血学会認定医
- 日本医師会認定産業医

### <診療科>

- 内科 皮膚科 整形外科  
(医師紹介)
- 皮膚科: 横溝英菜 医師(虎の門病院皮膚科非常勤)  
整形外科: 青山貴子 医師(虎の門病院整形外科非常勤)



横溝医師  
(皮膚科)



青山医師  
(整形外科)



## 松崎内科クリニック

〒105-0003 港区西新橋 2-8-12

**03-3591-7006 (電話/FAX)**

- JR山手線 新橋駅 烏森口より徒歩7分
- 都営地下鉄 三田線 内幸町駅 A3出口より徒歩5分
- 都営地下鉄 三田線 御成門駅より徒歩7分
- 東京地下鉄 銀座線 虎の門駅より徒歩9分
- 東京地下鉄 日比谷線 神谷町駅より徒歩12分

[http://www.geocities.jp/matsuzaki\\_naika/](http://www.geocities.jp/matsuzaki_naika/)  
<http://www.myclinic.ne.jp/matsuzakicl/pc/>  
**ブログ** <http://ameblo.jp/michio-matsuzaki>



	月～水	木 (第2,4)	金	土 (第1,3,5)
午前	内科 9:00～13:00	整形外科 9:30～12:30	内科 9:00～12:00	内科 9:00～12:00
午後	内科 14:00～18:00	休診	皮膚科 14:00～17:00	休診

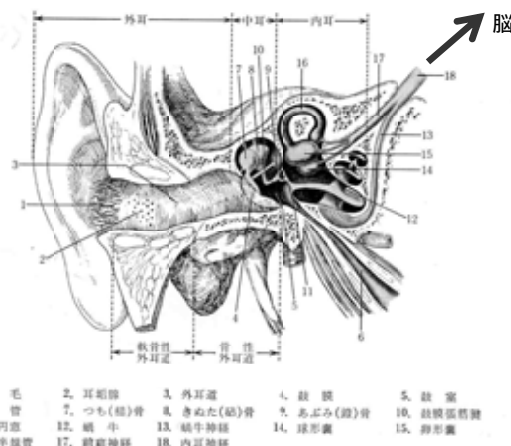
休診日: 木曜午後、土曜午後、日・祝、木曜・土曜午前は隔週

## 検査を知ろう～聴力検査について～

“音を聞く”という事は外界の音波で鼓膜が振動し、これが中耳で増幅され、内耳で電気信号に変わり、脳で感じられる事です。音は右図のような経路をたどっていきます。この経路に異常がないかを調べるのが聴力検査です。

三半規管など、平衡感覚に関わる場所も含まれますので、耳の聞こえの悪い方だけでなく、めまいやふらつきなどを症状とする方も検査します。

聴力の検査は、集中力が必要なものがほとんどですので疲れてしまうことがあります。ゆっくり行っていきますので頑張ってください。



### 《一般的な検査は》

“純音聴力検査”といい、その方が聞こえる一番小さな音を探す検査です。検査する音は低い音(125Hz)から高い音(8000Hz)まで、7種類あります。

### 《検査はどのようにおこなわれるの?》

耳鼻科外来の聴力検査室(防音室)で行なわれます。ピッピッピッや、プッププッという検査の音が聞こえている間、お渡しするスイッチのボタンを押し続けていただきます。押すタイミングが悪いのでは?と心配する方がいらっしゃいますが、ボタン押しの反応のよさを測っている検査ではありませんので、ご心配は無用です。

また、この検査には2種類あります。一つは、いわゆるヘッドホンをして行なう「気導聴力検査」で、中耳(鼓膜や耳小骨)と内耳(蝸牛や聴神経)の機能を反映します。もう一つは、骨導端子と呼ばれるものを耳の後ろの骨にあてて行なう「骨導聴力検査」で、内耳の機能のみ反映します。この二つを比べることで、難聴の原因をさらに特定していきます。



(骨導聴力検査)

### 《検査時間は?》

10から20分です。

### 《結果はどう表されるの?》

一番小さな聞こえた音を、“デシベルdB”という音の大きさの単位を使って表します。これを、閾値といいます。非常によく聞こえる方は-(マイナス)5dBや、-10dBになったりします。



(聴力検査の様子)

### 他の検査のご紹介

精密聴力検査として数種類あります。耳鼻科医がオーダーします。1時間位かかる予約検査になります。

#### 【言葉の聞こえの検査】

音は分かるのに、言葉が分かりにくいなどの症状の方、補聴器を作る方などに行います。言葉の聞き取りを、通常の音とさらに大きな音で行います。

#### 【ティンパノメトリー】

鼓膜の張り方を検査します。耳の穴に栓をしてボーという音を聞きます。

#### 【SR(耳小骨筋反射)】

大きな音を聞くと、内耳を防御するために反射的に、耳小骨が縮んで音が伝わりにくくなります。これは、耳小骨の動きの検査になります。また、この反射は顔面神経を経由するので、顔面神経麻痺の方も行います。耳の穴に栓をして大きな音を聞きます。

#### 【自記オーディオ】

検査音が聞こえたり、聞こえなくなったりするので、聞こえている間だけスイッチを押す検査です。連続音と、断続音で行い内耳機能や、聴神経の働きを調べます。

#### 【SISI(内耳機能検査)】

プーという音を聞いていただき、プーがすこし膨らむ(大きくなる)ところがあります。この膨らみが聞き分けられるか調べます。

#### 【方向感】

ザッザッザッと音がします。右から聞こえたり左から聞こえたりします。頭の中央から少しでもずれたらスイッチを押す検査です。



## 健康こぼれ話（５）

歩くことのすすめ：エクササイズガイド2006（理論編）

医療安全アドバイザー

シミュレーション・ラボセンター長

中西 成元

旧暦9月は彩り豊かな秋で、菊月、稻刈り月、小田刈月、などの異称を持ちます。しかし新暦では夏の名残でまだまだ暑い時期に当たります。これまで数回にわたって、生活習慣病の予防のため「歩く」ことを奨めてきて、またその意味を述べてきました。今回は具体的な方法を述べてみましょう。

厚生労働省では2006年に健康づくりのための運動指針を作成しました。その中では個人個人に合った運動を「安全に」「無理をせず」「継続して」行うことの大切さと、食事や休養も重要であることが説かれています。

そして、健康づくりのための身体活動量として、具体的な数値が設定されています。その話に入る前に、言葉の定義をしておきましょう。

### < 身体活動 >

安静時より多くのエネルギーを使うすべての動き。

### < 運動 >

身体活動のうち、体力の維持・向上を目的として、計画的、意図的に行うもの。

### < 生活活動 >

身体活動のうち運動以外のもの。職業活動も含まれます。

### < メッツ >

身体活動の強さの単位。安静時の状態が1メッツで、普通歩行は3メッツにあたります。

### < エクササイズ >

身体活動の量の単位で、（メッツ×時）という式で算出されます。たとえば3メッツの身体活動を1時間行えば3エクササイズとなります。1エクササイズの身体活動量に相当するエネルギー消費量は体重により異なりますが、簡易算式から算出できます。エネルギー消費量 = 1.05 × エクササイズ × 体重となります。

指針では、週に23エクササイズ以上の活発な身体活動（運動・生活活動）が必要で、そのうち4エクササイズ以上は活発な運動を行うことを目標としています。活発な身体活動とは3メッツ以上のもので、たとえば、運動で強度3メッツにあたるのは軽い筋力トレーニング、バレーボール、4メッツは速歩、ゴルフ、6メッツはジョギング、エアロビクス、8メッツはランニング、水泳などです。生活活動では3メッツは歩行、4メッツは自転車、6メッツは階段歩行、8メッツは重いものを運ぶなどです。このいずれかを1時間行えばその数値分のエクササイズを行ったこととなります。具体的には次回の実践編で述べます。

運動を行うにあたっては、自分の体力に応じた内容を選択することが重要です。運動が効果的に行われるとともに、爽快感も得られます。レベルの低すぎる運動では効果が現れませんし、逆にレベルの高すぎる運動では体をこわすこともあります。また、持久力を中心にするか筋力を中心にするのかなど、目標を明確にする必要があります。運動指導士などの専門家に相談することも考えてください。

（運動をする前には主治医と相談してください。）

「道のべの木槿は馬にくはれけり」

芭蕉



槿（むくげ）

# ユトリロとワイン

元精神科部長 栗原 雅直

先日JR三鷹駅前まで出かけ、ユトリロの展覧会を見に行った。会場を出ようとしたら、パレットが飾ってあり、それには絵の具で生々しく「ユトリロ最後のパレット1955」と書き込まれていたもので、わが目を疑った。

ユトリロ(1883-1955)は、モンマルトルの風景を描いた画家として有名である。しかし彼は20世紀初頭の頃に活躍し、私とはあまり縁がない人だと勘違いをしていた。

彼はアル中だった。モデルでもあった画家の母親シュザンヌ・ヴァラドンが、わが子を酒から遠ざけるため、1902年に絵筆を持たせたのが、画を始めるキッカケになった。もっぱら風景画を描いていたが、静謐なパリ風景を描いた初期の「白の時代」の作品が有名である。

彼の異常行動はかなりひどいもので、街を歩いていて突然通りがかりの人を罵倒したり、妊娠中の女性の髪を引っ張り、お腹を蹴ろうとした。街灯に石を投げ、辻馬車の前に立ちはだかる行為もあったので、ラ・サンテ刑務所に入れられたこともあった。パリ14区にあるサン・タンヌ精神病院には、何度も入退院を繰り返していたのである。

実は私も、このサン・タンヌ病院には居たのである。1960年から62年にかけての留学中、実験室のネズミに薬を注射し、ウサギの耳静脈にLSDを注射する日々を送っていたから、彼とは場所も時代もバッティングに近かったのである。

ユトリロは私生児として生まれ、父親が誰か分からない。彼にとって母親のヴァラドンは、父母の両者がかね備えた万能者だった。聖母マリアのほか、彼にはもう一人崇めていた強力な女性がいて、それはジャンヌ・ダルクだった。

「色彩の時代」になって、彼は珍しく何人かの女性を描いているが、たいていは腰骨が張った醜い姿で背中を向けたままだった。母親を絶対視し、他の女性を嫌悪するエディプス・コンプレックスなのだろう、

と指摘されている。もっとも彼は晩年になって、十二歳も年上の大金持ちの未亡人から望まれて結婚し、あげくにレジオン・ドヌール勲章まで貰ったから、けっこうご満悦だったらしい。

彼はワインをリットル単位で飲んでおり、リットリロという渾名さえあった。ちなみにパリの地下鉄には、1日に1リットル以上ワインを飲むのはアル中だというキャンペーン・ポスターがよく貼られていたから、その辺の線が、フランス人が、アル中か否か判別するスタンダードなのだろう。

ユトリロの絵は高額で取引されるようになり、売り絵も描かされるようになった。ともすればアルコールに逃れようとする彼に、いかにして絵を描かせるかは難問だった。結局はアルコール度があまり強くないワインが選ばれたのだろう。

彼の中毒は、ニガヨモギ・エキスの蒸留酒であるアブサントによるのだろう、と私は錯覚していた。これはフランスの労働者たちがよくアペリティフに飲んでいる黄色い透明な液体だが、水を入れると白濁する。ゴッホやヴェルレーヌはアブサント中毒で、ゴッホは耳切り事件、ヴェルレーヌは詩人ランボーにピストルを向けるなど精神病的な行動があった。

この白濁が、ユトリロが描いたモンマルトルの壁の色を連想させたから、彼はアブサント中毒と思い込んでいたものらしい。この強い酒では、身体も精神も壊されてしまう。だが、ワインだって飲み過ぎていれば悪いことは、ユトリロが証明する通りである。

会場には最晩年の彼の写真が飾ってあった。彼好みのふくよかな老妻のそばで、幸福そうにベレー帽をかぶって飄然と立つ姿には、永井荷風を彷彿させるものがあつた。



## 虎の門病院からのご案内

初診時より効果的な診察ができますよう、可能でしたら他病院からの紹介状をご持参ください。紹介状をお持ちにならない場合は初診時選定療養費(本院5,250円、分院3,150円)をお支払いいただきます。

本院診療受付時間(初診)	
内科	8:30 - 10:30
小児科	8:30 - 11:00
皮膚科	8:30 - 10:30
麻酔科	13:00 - 14:30(水以外)
外科	8:30 - 11:00
脳外科	月曜～金曜 8:30 - 11:00 月曜 13:00 - 14:30
整形外科	8:30 - 10:30
形成外科	月・火・木・金 8:30 - 10:30
産婦人科	8:30 - 11:00
泌尿器科	8:30 - 10:30
耳鼻咽喉科	8:30 - 10:30
眼科	8:30 - 10:30
歯科	8:30 - 10:30

分院診療受付時間(初診)		
	午前 8:30-10:30	午後 1:00-3:30
内科総合診療科 (一般内科)		
内分泌代謝科	月・水・木・金	×
呼吸器科	金	火
肝臓科	週による	週による
消化器科	×	水
神経内科	×	月
腎センター(内科)	月・火・水・木	月(第1×)・火
腎センター(外科)	火・金	×
精神科	×	月・火・水・木
循環器センター	×	水(第1)
外科	火・木(第2・4)	火・水・木・金
整形外科	月は午前10時～	×
皮膚科	×	火(第2・4) 午後1時～2時
小児科	×	月・水・金
泌尿器科	×	木
歯科		

### 虎の門病院 本院

〒105-8470 東京都港区虎ノ門2-2-2  
TEL 03-3588-1111 (代)  
地下鉄銀座線虎ノ門駅3番出口 徒歩5分  
車でご来院の方：有料駐車場があります  
(30分：300円 患者さん割引あり)

### 虎の門病院 分院

〒213-8587 川崎市高津区梶ヶ谷1-3-1  
TEL 044-877-5111 (代)  
田園都市線梶が谷駅より徒歩15分  
宮崎台駅よりバス5分

### さいたま診療所

〒330-0081 さいたま市中央区新都心2番1  
さいたま新都心合同庁舎2号館1階  
TEL 048-601-1347  
JRさいたま新都心駅 徒歩5分  
JR埼京線 北与野駅 徒歩8分  
(診療科) 内科・精神科・歯科  
平日AM 9:00～11:30 PM 1:30～4:00

予告なく変更することがありますので、診療前に電話等で各科の診療の有無を確認の上、ご来院ください。

### 人間ドック・脳ドックに関するお問い合わせ

虎の門病院 健康管理センター  
直通) 03-3560-7777  
平日8:30 から 16:00まで

### 当院でセカンドオピニオンの提供を受けたい方へ

他の病院におかかりの患者さんで、ご自分の病状や治療方針について現在おかかりの医師以外の意見をお求めの方へ対し、当院各科専門医(部長・医長クラス)による特別相談をお受けしております。(予約制)

(料金) 60分：31,500円  
延長される際には、30分毎：21,000円  
医療連携部 (直通) 03-3560-7823